

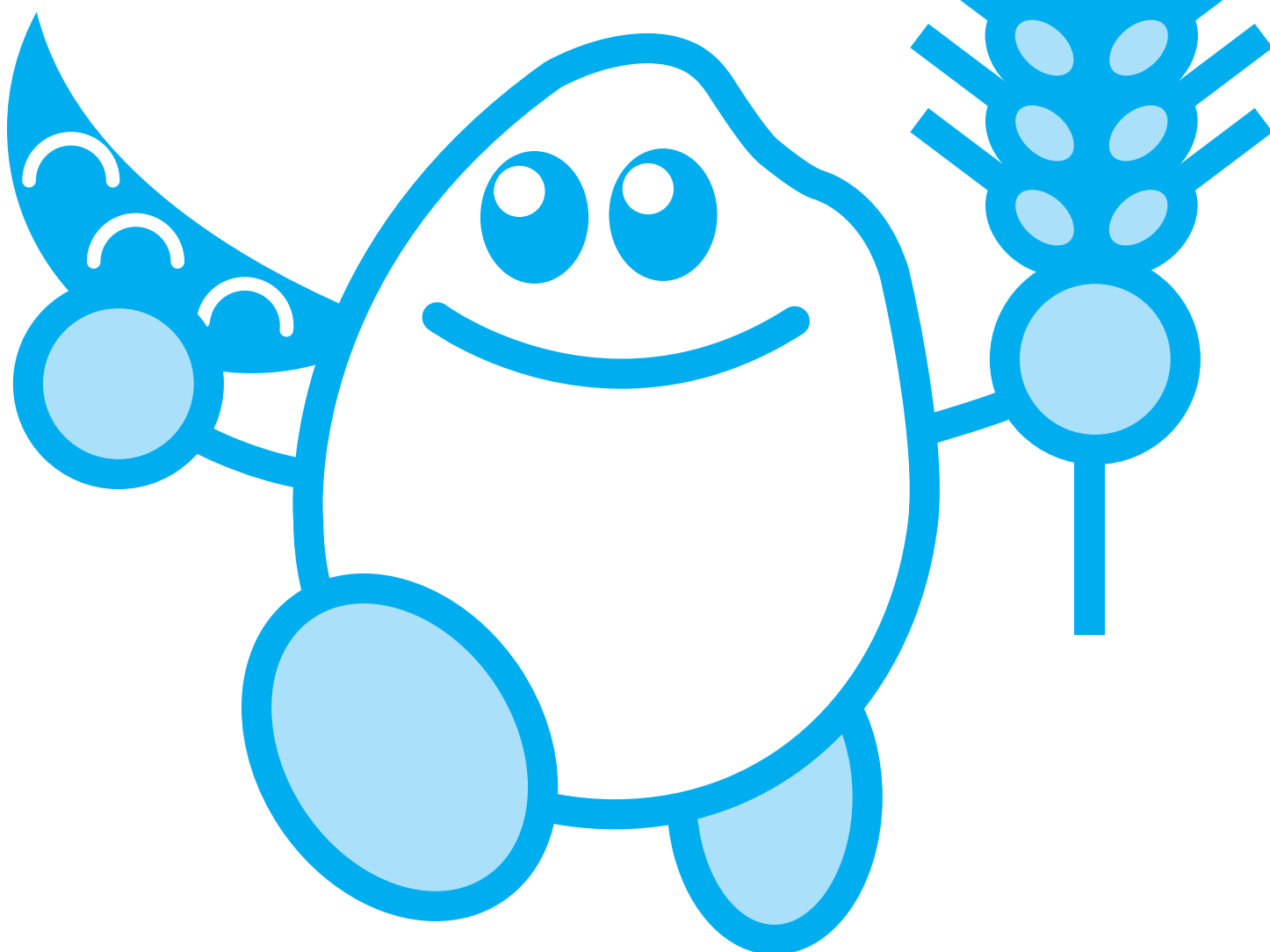
平成21年度 仮決算情報

# JA越後さんとうの経営内容

ミニディスクロージャー誌

概要(平成21年7月31日現在)

|       |                                 |
|-------|---------------------------------|
| 本店所在地 | 新潟県長岡市大野249番地                   |
| 設立    | 平成13年2月1日                       |
| 総資産   | 88,011百万円                       |
| 出資金   | 2,789百万円                        |
| 組合員数  | 9,826人(正組合員 6,717人、准組合員 3,109人) |
| 職員数   | 328人(うち臨時職員53人)                 |



## 経営理念

### ○環境に優しい未来農業をめざして

環境保全型農業の振興を通じて、安心・安全な農産物の生産と緑豊かな地球環境を守り、人と自然の調和を図り、自然やゆとりのある地域社会の創造をめざします。

### ○地域とともに、地域社会との共生

協同と相互扶助の精神に基づき、地域協同組合として組合員はもとより地域住民の多様なニーズに対応することにより地域とともに発展する、地域に開かれたJAとしての事業・運営方式に取り組みます。

## 金融再生法開示債権の状況

(単位：百万円)

| 債権区分               | 平成21年1月末 | 平成21年7月末 | 増減    |
|--------------------|----------|----------|-------|
| 破産更生債権およびこれらに準ずる債権 | 144      | 131      | ▲13   |
| 危険債権               | 143      | 140      | ▲3    |
| 要管理債権              | 19       | 18       | ▲1    |
| 正常債権               | 15,951   | 19,377   | 3,426 |
| 合計                 | 16,258   | 19,667   | 3,408 |

- (注) ① 各債権区分額は、平成21年1月末時点の債権額を基準として、平成21年7月末時点の残高に修正しています。  
② 平成21年1月末から7月末までの間に、債務者区分の変更が必要と認識した先については、7月末時点の債務者の状況に基づき債権区分を変更しています。

## 自己資本比率の推移

| 平成21年1月末 | 平成21年7月末(推計値) |
|----------|---------------|
| 21.89%   | 22.48%程度      |

- (注) ① 平成20年1月末より、「農業協同組合等がその経営の健全性を判断するための基準」(平成18年金融庁・農林水産省告示2号)の規定に基づいて自己資本比率を算定しています。  
② 7月末の自己資本比率(推計値)は、平成21年1月末の自己資本額、オペレーショナル・リスク相当額、および7月末の信用リスク・アセット額(推計値)に基づき算出しています。なお、7月末の信用リスク・アセット額(推計値)の算出にあたって、一部の項目については平成21年1月末の額(データ)を使用しています。

## 主要勘定の状況

(単位：百万円)

|      | 平成20年7月末 | 平成21年1月末 | 平成21年7月末 |
|------|----------|----------|----------|
| 貯金   | 77,917   | 80,267   | 78,121   |
| 貸出金  | 14,482   | 16,216   | 19,604   |
| 預金   | 58,837   | 59,058   | 53,851   |
| 有価証券 | 6,461    | 6,584    | 6,558    |

(注) 記載金額は百万円未満を切り捨てて表示しており、百万円未満については「0」で表示しています。

## 有価証券の時価情報

(単位：百万円)

| 保有区分   | 平成21年1月末 |       |      | 平成21年7月末 |       |      |
|--------|----------|-------|------|----------|-------|------|
|        | 取得価額     | 時価    | 評価損益 | 取得価額     | 時価    | 評価損益 |
| 売買目的   | —        | —     | —    | —        | —     | —    |
| 満期保有目的 | 99       | 99    | 0    | 99       | 99    | 0    |
| その他    | 6,250    | 6,484 | 233  | 6,234    | 6,458 | 224  |
| 合計     | 6,350    | 6,584 | 233  | 6,334    | 6,558 | 224  |

(注) ① 7月末の有価証券の時価は7末日における市場価格等に基づく時価としています。

② 取得価額は償却原価法適用前、減損処理前のものです。

## 地域からの資金調達の状況

### ○貯金・積金状況

(単位：百万円)

| 区分  |      | 平成21年1月末 | 平成21年7月末 |
|-----|------|----------|----------|
| 当座性 | 当座貯金 | 8        | 10       |
|     | 普通貯金 | 25,561   | 24,314   |
|     | 貯蓄貯金 | 102      | 95       |
|     | 通知貯金 | 0        | 0        |
|     | 別段貯金 | 147      | 140      |
| 定期性 | 定期貯金 | 52,110   | 51,425   |
|     | 定期積金 | 2,337    | 2,135    |
| 合計  |      | 80,267   | 78,121   |

#### 〈貯金商品〉

##### 「みどりの会」入会特典付定期積金

いざという時のJAセレモニーホール、自宅葬祭壇が割引料金で利用できます。

##### 合格祈願定期積金「学志」

お子様の入学準備金の積立や大切な進学に「合格祈願キップ」が応援します。

## 地域への資金供給の状況

### ○貸出金状況

(単位：百万円)

| 区分     | 平成21年1月末 | 平成21年7月末 |
|--------|----------|----------|
| 組合員    | 10,824   | 10,856   |
| 地方公共団体 | 2,134    | 5,296    |
| 地方公社等  | 380      | 580      |
| その他    | 2,877    | 2,870    |
| 合計     | 16,216   | 19,604   |

### ○制度資金取扱状況

(単位：百万円)

| 区分                      | 平成21年1月末 | 平成21年7月末 |
|-------------------------|----------|----------|
| 農業近代化資金                 | 47       | 60       |
| 農業経営基盤強化資金<br>(スーパーL資金) | 180      | 186      |
| 合計                      | 227      | 246      |

### ○融資商品

#### 農業者の発展をサポートする資金メニュー

- ・アグリマイティー資金
- ・特定当座貸越（サポートA）
- ・集落営農支援資金
- ・農業経営基盤強化資金（スーパーL資金）
- ・農業近代化資金
- ・担い手支援対策資金

(注) 記載金額は百万円未満を切り捨てて表示しており、百万円未満については「0」で表示しています。

## 社会的責任と貢献活動

当組合は、営農・金融・共済・経済などの各事業を通じて、農業者の経済的社会的地位の向上をはかるとともに、広く経済・社会の健全な発展に資するべき使命をもっています。社会的責任と公共的使命が負託されていることを認識し、積極的に社会貢献に努めています。

### 1. 文化的・社会的貢献に関する事項

- 高齢者福祉活動  
「健康教室」を開催し、楽しみながら健康維持と地域のふれあいの場を提供しています。
- 文化活動  
仲間づくりや趣味・教養を高めることを目的に、民謡や大正琴、フラワーアレンジメントなどのサークル活動を行っています。
- 食の安全活動  
食の安全・安心を理念とした商品の提供や学習会、料理教室などを開催しています。
- 環境活動  
地域の環境保全を目的に、クリーン作戦などの清掃活動を行っています。
- 地産地消・食育の取り組み  
6ヶ所の直売所で地元農家の新鮮な農産物を地域の皆さんへ提供しています。また次世代教育の一環として学校田等による農産物の栽培指導支援やJA施設見学なども行っています。
- ローン相談会  
組合員みなさんの生活のサポートに各種ローンの提供、相談会を毎月開催しています。
- 「こども110番」活動  
犯罪防止や安心して暮らせる町づくりに貢献するため、こども110番の家17店舗、車両56台で活動しています。

### 2. 利用者ネットワーク化への取り組み

- 年金友の会  
年金受給者会員の親睦と健康的で明るい豊かな人間形成を目指し、ゲートボール大会・グラウンドゴルフ大会・湯治の旅などの活動を毎年行っています。
- 共済「かがやきの会」  
JA共済加入者の親睦と地域の発展に努め、しあわせの輪を広げることを目的に、総会旅行や人間ドック受診者助成などを行っています。
- 旅行友の会  
旅行を通じて会員相互の親睦をはかり、健康で明るく楽しい生活と地域社会づくりを目的に、総会旅行・企画旅行を行っています。

### 3. 情報提供活動

- 広報誌「てん・てん・てん」（毎月）、コミュニティ誌「別冊310通信」（年2回）の発行  
組合員および地域の方々の身近な出来事やJAの情報などを掲載し、発行しています。
- ホームページによる情報提供  
JAの概況や経営状況、直売所などの身近な地域情報を掲載し、地域住民や利用者の皆さんへ情報を配信しています。  
<http://www.ja-echigosantou.or.jp/>